

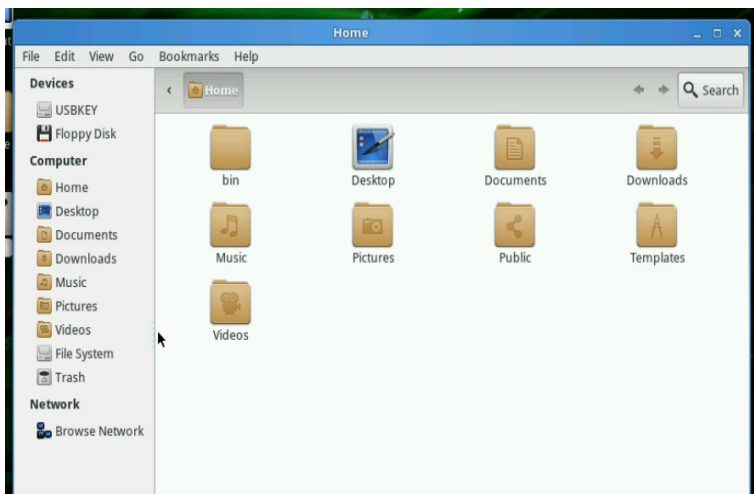
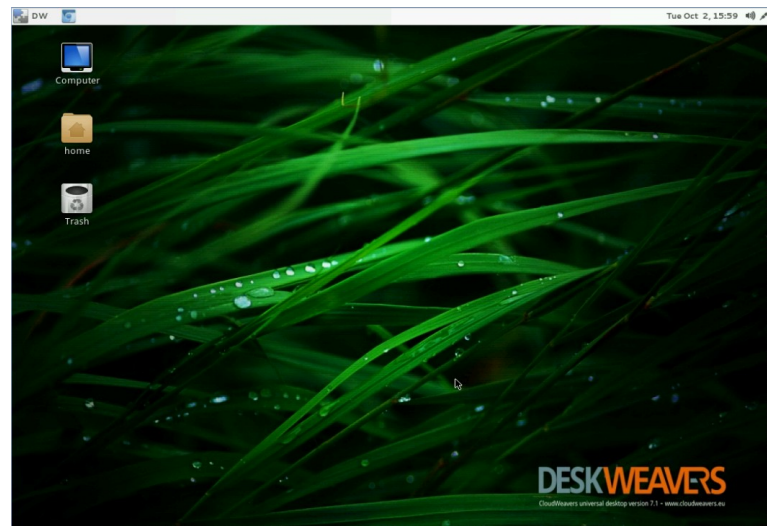
DESKWEAVERS

Progetto “Una chiavetta per comunicare meglio con i vostri figli”
Comune di Zoppola – Ottobre 2012

La Tecnologia DeskWeavers

Immaginate un nuovo ambiente operativo che gira su una chiavetta USB, che non richiede installazione, veloce e più efficiente del vostro sistema operativo Windows.

E' sufficiente far partire il PC dalla chiavetta e Deskweavers è pronto (senza la necessità di modificare o rimuovere il sistema operativo nativo del PC).



In 8 GB di chiavetta potete salvare I vostri file, I compiti della Scuola, musica e immagini.

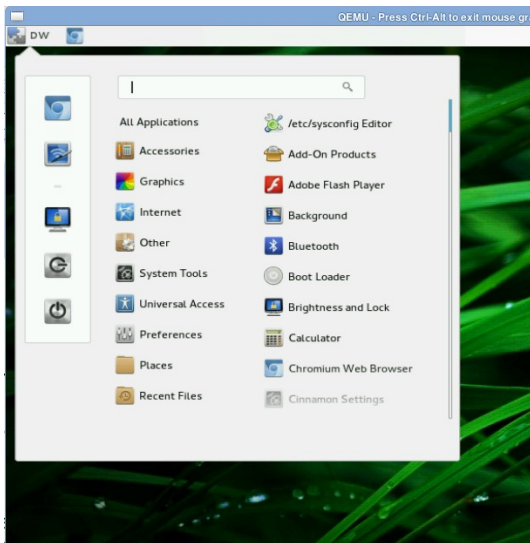
Con l'uso della chiavetta USB, potete spostare il vostro Deskweaver su un altro PC e vi portate dietro tutto il vostro ambiente di lavoro. E' un sistema operativo criptato (senza utente e password

nessuno potrà accedere ai vostri dati).

Il sistema operativo è sicuro e inattaccabile da VIRUS.

DESKWEAVERS

Deskweavers riconosce le reti via cavo o wireless automaticamente e senza settaggi particolari (usando la barra degli strumenti in alto a destra, clicca sulla connessione riconosciuta dal sistema).

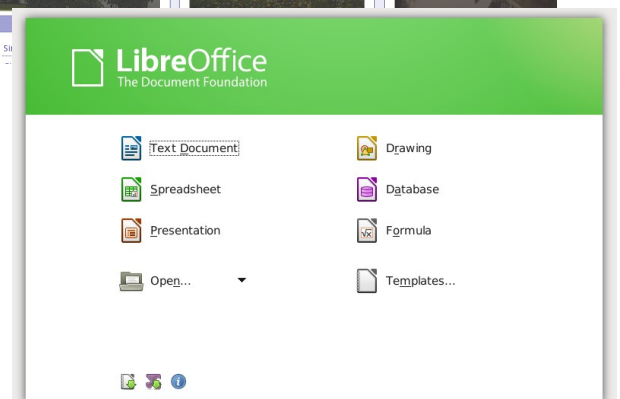


Usando la barra degli strumenti a sinistra, avete accesso ai programmi, divisi per categorie e sottomenu.

Potete collegarvi a Internet usando il browser **Chrome**. Potete collegarvi ai servizi Web che il Vostro Comune o la Vostra Scuola metteranno a disposizione.



Troverete preinstallati **LibreOffice** (un Office completo di videoscrittura e foglio elettronico), alcuni software di grafica e accessori.



DESKWEAVERS

La tecnologia DeskWeavers consente di disporre di un sistema operativo completo che si **autoadatta al PC** in cui viene fatto girare. Per questo motivo funziona anche su PC datati, che con difficoltà lavorano con altri sistemi operativi.



E' un desktop per la **didattica** : consente di semplificare la gestione delle salette informatiche. Grazie alla possibilità di aggiornare da remoto le chiavette, il Professore può installare un particolare software a seconda delle sue esigenze formative, può inserire materiale didattico senza configurazioni particolari e trasmetterli via Internet.

*(Nota: Al momento Deskweavers non funziona sui computer Apple, per restrizioni imposte dal Produttore.
Quindi non provate a farlo funzionare su un Mac !)*

DESKWEAVERS

La storia

Conecta Research ha sviluppato Deskweavers, un prodotto Open Source, risultato di progetti europei COSPA (un esperimento di migrazione di grandi dimensioni per le pubbliche amministrazioni europee), SPIRIT (progetto OpenSource per la Sanità), OpenTTT (progetto europeo per le strategie e le metodiche di adozione dell'OpenSource) e CALIBRE (Open Source per ambienti industriali).

Per partire con Deskweavers

Utente : admin

Password : admin

La password può venir cambiata, tramite il menu :

**> PREFERENZE / USERS AND GROUP MANAGEMENT
(scegliendo l'utente "admin" e facendo [modifica])**

**Ricordarsi che se la password viene dimenticata
i dati all'interno non sono recuperabili.**

Nota : utilizzando Deskweavers si lascia assolutamente inalterato il sistema operativo preesistente (togliendo la chiavetta e facendo ripartire il PC ritorna il PC come prima !!!).

Non si possono utilizzare due chiavette DeskWeavers sullo stesso PC contemporaneamente !!!

DESKWEAVERS

**NON TOGLIERE DI COLPO LA CHIAVETTA A PC ACCESSO !!!
Prima spegnere correttamente il PC, avendo cura di chiudere
tutti I programmi aperti.**

Per poter eseguire Deskweavers :

1. Inserire a PC spento la chiavetta USB di Deskweavers.
2. Fare il BOOT (cioè l'avvio) dalla chiavetta USB (e non dal disco rigido del PC, nel quale è installato un altro sistema operativo, esempio Windows).

**Se il PC parte con Windows, è probabile che Windows chieda di
FORMATTARE la chiavetta (perchè non la riconosce).
NON FORMATTARE LA CHIAVETTA !!!**

I comandi per questa operazione di avvio dipendono dal tipo di PC e dal Produttore. Sono diversi inoltre tra i PC recenti e quelli più datati.

Solitamente per entrare nel BIOS del PC e configurare l'avvio dalla chiavetta Deskweavers, I comandi sono “F2”, “DEL”, “F10” (vedi anche tabella sotto riportata).

Appena riacceso il PC appare la prima schermata (che normalmente rimane per pochi secondi). Nel momento in cui appare la scritta (in basso generalmente), per esempio :

“Press F2 to Enter Setup”

oppure

“Press DEL to run setup”

Per i PC più recenti, nella schermata iniziale viene visualizzato anche un tasto da premere per la scelta diretta dei dispositivi da cui fare il BOOT (per gli AMI BIOS è il tasto **F11**). Questo apre un **BOOT MENU** che permette di scegliere (vedi esempio sotto riportato). In questo

DESKWEAVERS

modo non cambiano le impostazioni del BIOS, ma per contro questa scelta deve essere fatta ogni volta che si accende il PC.

Di seguito riportiamo una serie di operazioni tipo, prevedibili nella maggior parte dei casi e alcuni esempi.

| Modello BIOS | | Comandi di tastiera |
|-------------------------------|---|-------------------------------|
| ALR | ALR Advanced Logic Research, Inc. ® PC / PCI | F2 |
| | ALR PC non / PCI | CTRL+ALT+ESC |
| AMD | AMD® (Advanced Micro Devices, Inc.) BIOS | F1 |
| AMI | AMI (American Megatrends, Inc.) BIOS | DEL |
| Award | Award™ BIOS | CTRL+ALT+ESC |
| | Award BIOS | DEL |
| DTK | DTK® (Datatech Enterprises Co.) | ESC |
| Phoenix | Phoenix™ BIOS | CTRL+ALT+ESC |
| | Phoenix BIOS | CTRL+ALT+S |
| | Phoenix BIOS | CTRL+ALT+INS |
| Produttore di Computer | | Comandi di tastiera |
| Acer | Acer® | F1, F2, CTRL+ALT+ESC |
| ARI | ARI® | CTRL+ALT+ESC, CTRL+ALT+DEL |
| | ARI® | CTRL+ALT+ESC, CTRL+ALT+DEL |
| Compaq | Compaq® 8700 | F10 |
| CompUSA | CompUSA® | DEL |
| Cybermax | Cybermax® | ESC |
| Dell | Dell® 400 | F3, F1 |
| | Dell 4400 | F12 |

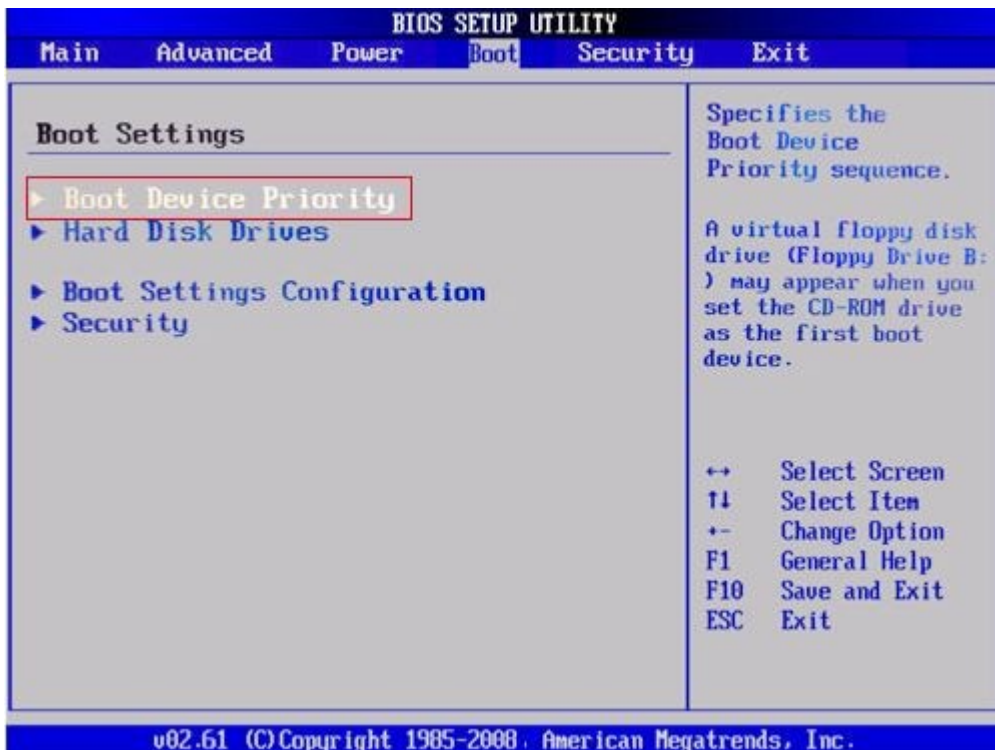
DESKWEAVERS

| | | |
|----------------|---------------------------|------------------------------------|
| | Dell Dimension® | F2 or DEL |
| | Dell Inspiron® | F2 |
| | Dell Latitude | Fn+F1 (while booted) |
| | Dell Latitude | F2 (on boot) |
| | Dell Optiplex | DEL |
| | Dell Optiplex | F2 |
| | Dell Precision™ | F2 |
| | Dell Precision™ | F2 |
| eMachine | eMachine® | DEL |
| Gateway | Gateway® 2000 1440 | F1 |
| | Gateway 2000 Solo™ | F2 |
| HP | HP® (Hewlett-Packard) | F1, F2 (Laptop, ESC) |
| IBM | IBM E-pro Laptop | F2 |
| | IBM PS/2® | CTRL+ALT+INS after CTRL+ALT+DEL |
| | IBM Thinkpad | F1 |
| Intel® Tangent | Intel® Tangent | DEL |
| Micron® | Micron® | F1, F2, or DEL |
| Packard Bell® | Packard Bell® | F1, F2, Del |
| Seanix | Seanix | DEL |
| Sony | Sony® VAIO | F2 |
| | Sony VAIO | F3 |
| Tiger | Tiger | DEL |
| Toshiba | Toshiba® 335 CDS | ESC |
| | Toshiba Protege | ESC |
| | Toshiba Satellite 205 CDS | F1 |
| | Toshiba Tecra | F1 or ESC |

DESKWEAVERS

Modificare il BIOS per fare il BOOT da chiavetta USB (esempio per AMI BIOS)

1. Riavviare il PC e durante l'avvio, premere **F2** o **DEL** o **F10** per entrare nel setup del BIOS. Scegliere il menu **BOOT** o **ADVANCED**.
2. Fissare le priorità di avvio.



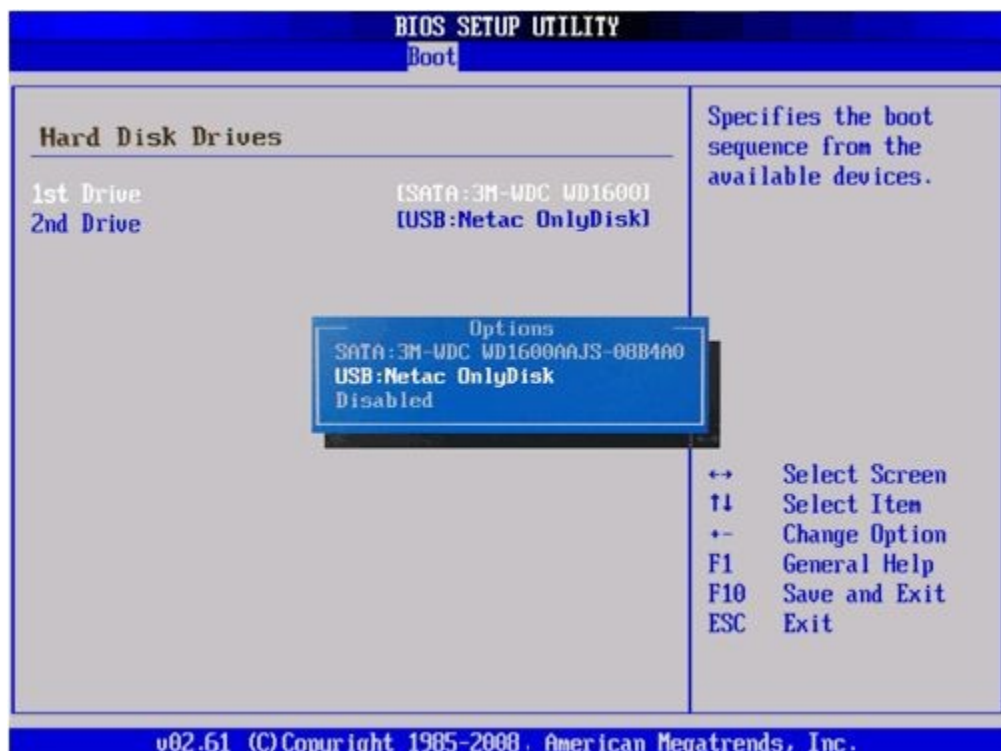
3. Selezionare "Hard Disk Drives", cliccare **Enter**.

DESKWEAVERS



4. Selezionare il dispositivo USB (**USB: SANDISK**) come “1st drive”.
Nell'esempio è indicato “**USB: Netac OnlyDisk.**”

5. Premere **F10**
per salvare e
riavviare il PC.



DESKWEAVERS

Esempio per Phoenix Award BIOS (Scelta del Boot Menu)

```
Press DEL to enter SETUP, F11 to Enter Boot Menu  
11/28/2005-MS-7125-6A61FM49C-00
```

Se premo F11 mi viene proposto il seguente menu :



Selezionare “**Hard Disk**”, premi Enter, scegli il dispositivo USB e premi Enter.

DESKWEAVERS



Nel caso in cui tra la lista dei dispositivi riconosciuti come “**Hard Disk**” non è presente alcun dispositivo USB, provare a scegliere dalla lista uno dei dispositivi USB della lista iniziale BOOT MENU (versioni di BIOS più vecchie)

Riferimenti :

email supporto : zoppola@cloudweavers.eu

Potete trovare il presente documento all'indirizzo :

<http://www.conecta.it/presentazione-zoppola.pdf>